

Cie kraD

Compagnie kraD  
c/o Claudia Cerri  
Rue de l'Industrie 8  
1201 Genève - Suisse  
[IDE: CHE-285.998.550]

**Contacts :**  
[cie@krad.xyz](mailto:cie@krad.xyz)

Performance / corde lisse : **Leïla Maillard +41 79 574 89 64**  
leila.circusartist@outlook.com

Performance / son : **Claudia Cerri +41 77 477 50 53**  
nur@unko.ch

Lumières : **Claude Bariteau +41 78 929 97 68**  
kiodims@hotmail.com

## ARACHNUR

### Fiche technique

*Cette fiche technique énonce les besoins déterminés pour ce spectacle par la compagnie.*

*Si l'un des points mentionnés ci-dessous est problématique, n'hésitez pas à téléphoner à l'une d'entre nous et nous déciderons ensemble d'un compromis. TOUT EST NEGOCIABLE !*

## LE SPECTACLE

Spectacle destiné à un public averti, conseillé à partir d'environ 14 ans (semi-nudité et volume fort) / sans parole

"Arachnur" est une performance pluridisciplinaire mélangeant cirque contemporain -corde lisse- et son *noise* dans une esthétique sombre.

**PUBLIC** : installation frontale OU semi circulaire (ou 360° à discuter à l'avance)

## PLANNING

**Montage** : 4H d'installation + encodage lumière et balances

Nous sommes autonomes mais un coup de main est toujours le bienvenu !

**Préparation physique : 1H**

Besoin d'accès au plateau 1h avant le spectacle

**Durée du spectacle : 45 min**

**Démontage : 1H**

## **ESPACE** (cf. Annexe 1 : plan d'implantation)

\*L'**espace total** au sol doit être d'au moins **10m de profondeur par 10m de largeur par 8m de hauteur**.

Pour une **piste**, prévoir un **espace de 8m minimum de diamètre et de 8 m de hauteur**.

Pour une **hauteur inférieure à 7m**, merci de **prendre contact** afin de discuter des possibilités d'adaptation.

\*Prévoir un **point d'accroche statique**, pouvant supporter une **connexion avec une sangle OU un mousqueton** ainsi qu'un **accès sécurisé à ce point** pour la corde lisse **au centre de l'espace de jeu** (ou le plus central possible) **pouvant supporter une charge de minimum 500kg**.

- entre **7 et 10 mètres de hauteur (idéalement 8m)** > Merci de renseigner Leïla en avance sur la hauteur exacte, afin qu'elle puisse apporter le matériel adapté.

\*Un cercle de bougies LED est formé au sol.

\*Cet espace doit être **plat** et non accidenté.

\*L'espace doit être (dans la mesure du possible) une *black box* ; le noir complet doit être possible.

Le sol doit idéalement être noir, avec ou sans tapis de danse.

\*Aucune entrée ou sortie coulisse n'est à prévoir.

\*Les artistes sont déjà en scène dans le noir pendant l'entrée du public.

## **MATERIEL FOURNI PAR LA COMPAGNIE :**

### **Cirque :**

-Corde lisse

-Matériel d'accroche basique : mousqueton(s) + sangle(s)

-Cordes

### **Son :**

-Table de mix

-Matériel nécessaire pour jouer en live (pédales d'effets, micro...)

-Chariot, utilisé comme table

## Lumières :

- Une suspension (prévoir le circuit au-dessus de l'accroche de la corde cf. annexe)
- Lampes et ampoules (circuits au sol cf. annexe)
- Bougies LED
- Petite machine à fumée 700W (sur le chariot)

## A FOURNIR PAR L'ORGANISATEUR :

(Cirque : Kit de matériel d'accroche plus avancé **si besoin**, par exemple : sangles supplémentaires, équipement pour l'accès au point d'accroche...)

## SON : (cf. annexe 3)

- 2 top et 2 sub (sono de **minimum 800 W**, placée sur scène – on joue **devant** la sono)
- 2 XLR 20m
- 1 câble électrique 20 m (pas sur un rouleur)
- 1 prise électrique fixée au sol
- 1 multiprise
- 1 table de mix (régie)
- 1 compresseur stéréo (régie)
- 1 snake (deux inputs) fixé au sol

## LUMIÈRES : (cf. annexes 1 et 2)

- Dimmer 16 circuits (dont un Gradateur fluo 6 Digitour ou équivalent)
- Console analogique 24 circuits physiques (régie en live, aucune programmation, **la console doit comporter 24 faders**)
- Prévoir 2 circuits au grill et 10 circuits au sol **tous indépendants**
- 1 PC 1kw
- 7 Fluo 36W TL JULIAT, connecteur Wiland ou équivalent- 6000k idéal (**Les fluos doivent absolument être dimmables.**)
- 1 Atomic 3000 ou équivalent sur pied
- Câblage adapté
- Machine à fumée fortement appréciée

## Remarques :

Le spectacle comporte des effets de **feu** et de **fumée**. (fumée de cigarette, briquet, machine à fumée)

En espace clos, merci de **désactiver le système d'alarme incendie** et de prévoir le personnel nécessaire à la sécurité du public.

Le volume sonore du spectacle est (très) élevé, nous conseillons à l'organisateur de prévoir des **boules Quies** pour le public.

Le spectacle comporte également des **effets de stroboscope**. Merci d'en aviser le public afin d'éviter tout malaise durant la représentation.

L'ingénieur du son ou la personne responsable de la sono doit être informé du genre musical employé (son bruitiste, (harsh)noise) et comment gérer une sono en fonction. Si ceci pose un problème, nous pouvons venir avec notre propre ingénieur du son, ce qui engendrera des frais supplémentaires (un salaire, transport, accueil). Il est également envisageable de venir avec notre propre sono si cela est souhaité ou nécessaire, à négocier en amont.

## ACCEUIL / LOGES

### Loges :

\***Trois personnes** utiliseront les loges, situées **le plus proche possible** de l'espace scénique.

Elles doivent être **équipées de miroirs, propres et chauffées au besoin**.

\*L'accès à **l'eau**, à **des toilettes** et à une douche, **propres**, est indispensable.

\*Deux tapis / tatamis d'échauffement seront les bienvenus.

\*Les loges devront être **sous surveillance**, ou **fermées à clef** lorsque nous sommes absentes.

\*Nous apprécierons si vous proposez des fruits secs, jus de fruits, tisanes, bières (et bières sans gluten) ou autres, pour nos petits creux, ainsi que toutes spécialités régionales et artisanales !

### Catering :

- une **végane / végétalienne sans gluten** stricte (par choix non par allergie)
- une végétarienne
- une plus que carnivore

### Hébergement :

- Pour **3 personnes**, en solo ou toutes ensemble.

Nous sommes ouvertes à diverses possibilités d'hébergement : chambres d'hôtel, caravanes, chez l'habitant, etc.

***Toutes nos demandes sont négociables, merci de prendre contact avec la responsable concernée afin d'étudier ensemble les différentes possibilités d'adaptation.***

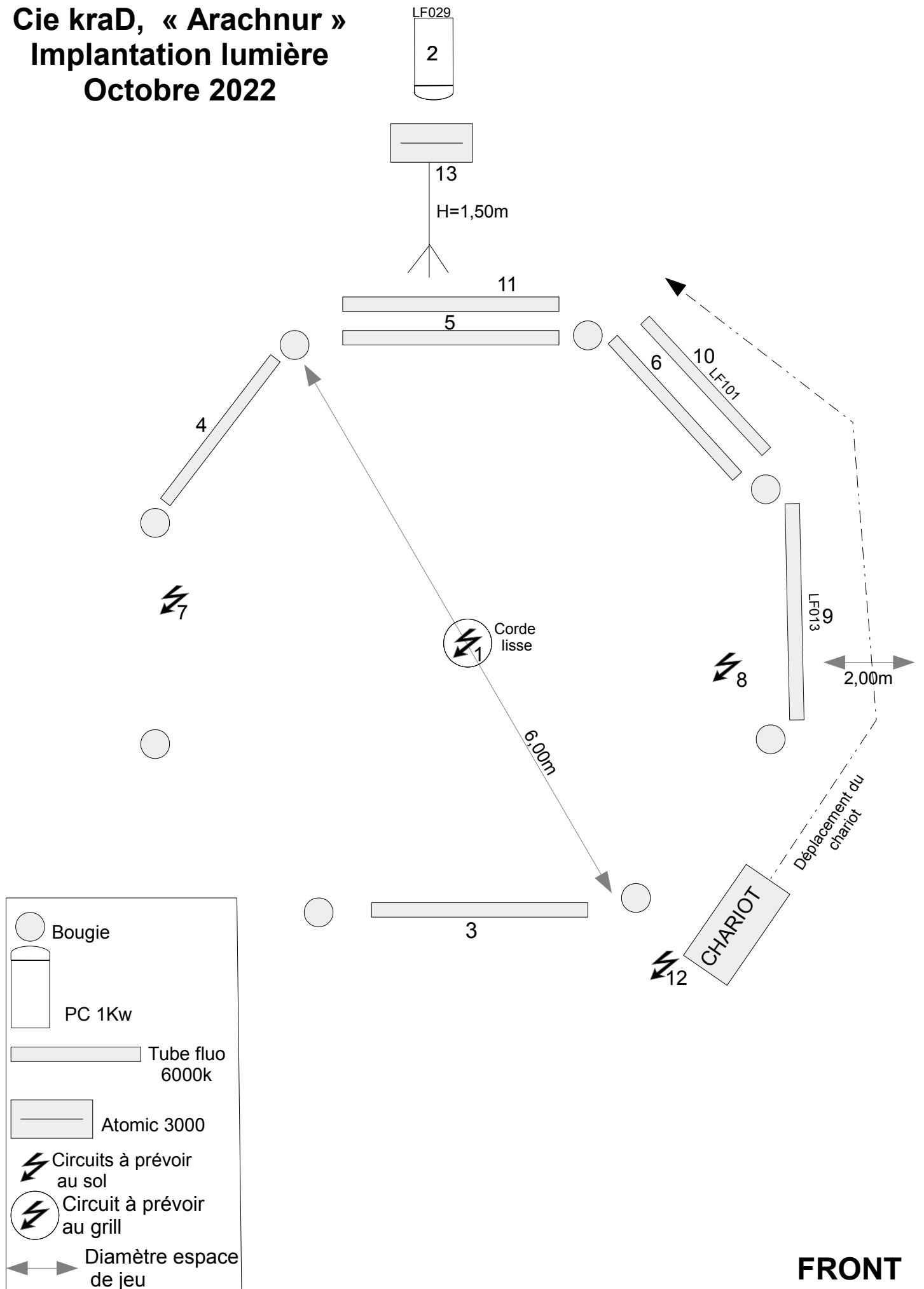
# Annexe 1

## Cie kraD, « Arachnur »

### Implantation lumière

#### Octobre 2022

BACK



	Bougie
	PC 1Kw
	Tube fluo 6000k
	Atomic 3000
	Circuits à prévoir au sol
	Circuit à prévoir au grill
	Diamètre espace de jeu

FRONT

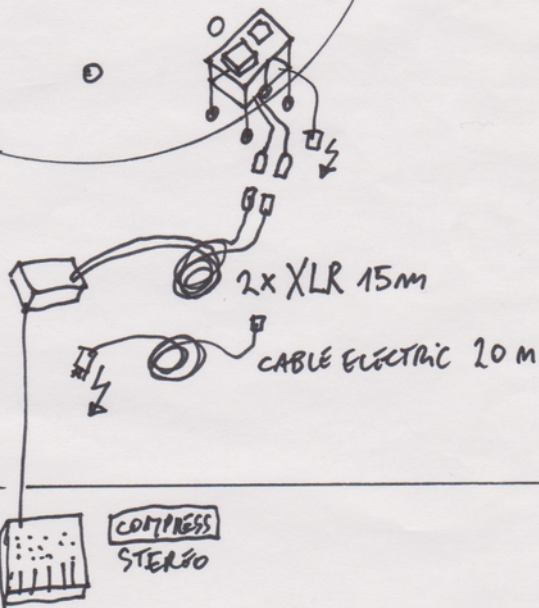
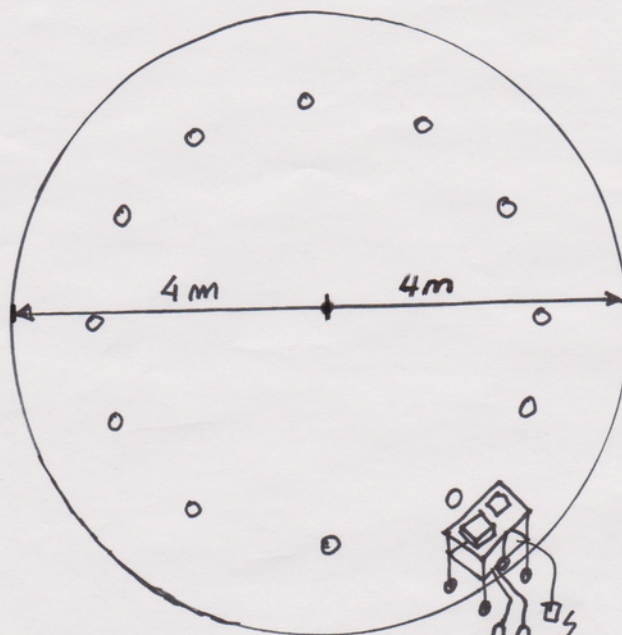
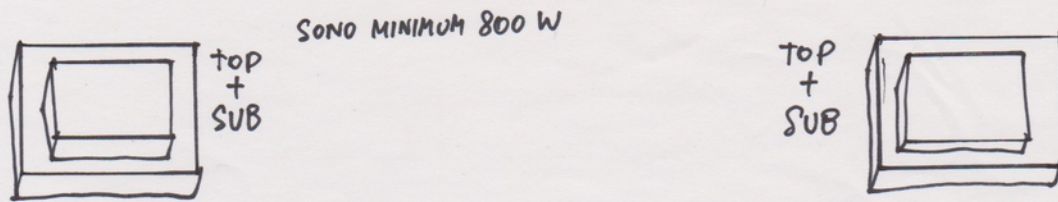
**Annexe 2**  
**CIE kraD**  
**« Arachnur »**  
**PATCH LUMIERE**

<b>Ch</b>	<b>Intitulé</b>	<b>Projecteur</b>	<b>Gélatine</b>	<b>Pointage</b>
1	Corde	Suspension fournie par la Cie	LF201	Douche corde
2	Contre	1x PC 1Kw	LF029	Ouverture équivalente à l'espace de jeu délimité par des bougies
3	Néon face	Tube fluo 6000k	-	Au sol
4	Néon Jardin	Tube fluo 6000k	-	Au sol
5	Néon contre	Tube fluo 6000k	-	Au sol
6	Néon Cour	Tube fluo 6000k	-	Au sol
7	Lampe de chantier	Lampe fournie par la Cie	-	Au sol côté jardin
8	Cordes-ampoules	Lampe fournie par la Cie	-	Au sol côté cour
9	Néon Claudia	Tube fluo 6000k	LF121	Au sol côté cour
10	Néon Claudia	Tube fluo 6000k	LF013	Au sol côté cour
11	Néon Claudia	Tube fluo 6000k	LF101	Au sol lointain
12	Chariot	Lampe fournie par la Cie	LF121	-
13	Stroboscope	Atomic3000 ou équivalent	-	Sur pied au lointain (H=1m50)
14	Machine à fumée	Selon matériel proposé	-	Lointain
15	Public	Selon éclairage de la salle	-	Public

# Annexe 3

## Cie kraD, « Arachnur »

### Fiche technique son



#### Sono professionnelle:

- 2 top et 2 sub (minimum 800w)
- 2x XLR de 20m
- 1x câble électrique de 20m dont la prise est fixée au sol
- 1x table de mix (régie)
- 1x compresseur stéréo
- 1x snake (2 inputs) fixé au sol